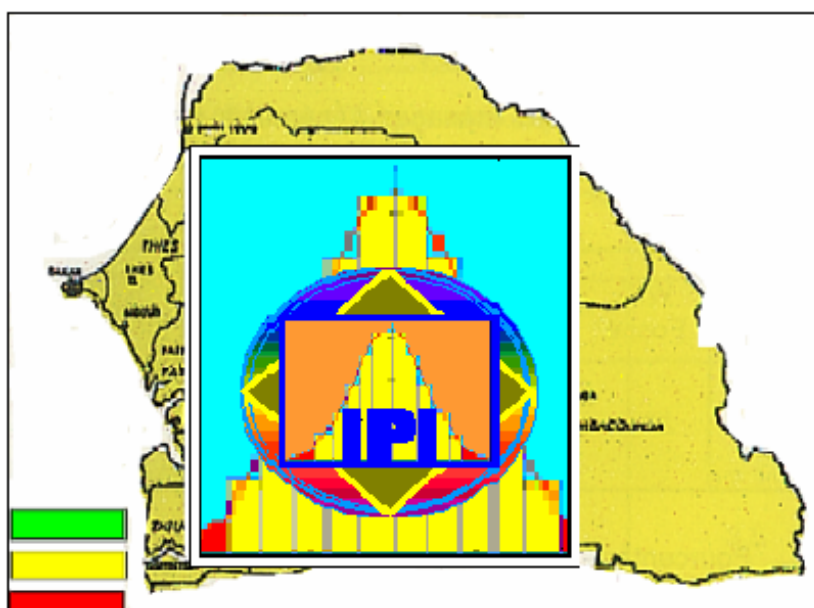


REPUBLICQUE DU SENEGAL

MINISTERE DE L' ECONOMIE ET DES FINANCES

AGENCE NATIONALE DE LA STATISTIQUE
ET DE LA DEMOGRAPHIE

INDICE DE LA PRODUCTION INDUSTRIELLE



3ÈME TRIMESTRE 2006

L'indice est publié au plus tard 45 jours après la fin du trimestre
ANSD/DSECN/BEPI © Novembre 2006

AGENCE NATIONALE DE LA STATISTIQUE ET DE LA DEMOGRAPHIE



Directeur Général :	Babakar FALL
Coordonnateur des activités statistiques :	Ibrahima SARR
Division des Statistiques Economiques et de la Comptabilité Nationale :	Mbacké BA
Division des Enquêtes Démographiques et Sociales :	Bakary DJIBA
Division des Systèmes d'information :	El Hadj Malick DIAME

EQUIPE DE REDACTION

Directeur de publication	Babakar FALL
Equipe de rédaction	Astou SAGNA Maxime NAGNONHOU Babacar DIOP Birama MBAYE
Distribution	Sophie SENGHOR

INTRODUCTION

Cette note présente l'évolution de l'indice de la production industrielle par branche d'activités sur la base d'un échantillon de 71 entreprises couvrant 90,8% de la valeur ajoutée industrielle du pays.

Elle fournit également quelques éléments synthétiques sur l'opinion des chefs d'entreprise relative à l'évolution de certaines grandeurs économiques du trimestre prochain (quatrième trimestre 2006). Elle est publiée au plus tard 45 jours après la fin du trimestre.

Deux types d'indices sont présentés :

- l'indice brut (année de base 1999) qui compare le niveau de production du trimestre en cours à la moyenne des quatre trimestres de l'année de base (1999).
- l'indice corrigé des variations saisonnières (CVS, année de base 1999) qui compare le niveau de production du trimestre en cours à la moyenne trimestrielle de l'année de base, les effets saisonniers étant éliminés. Cet indice est obtenu après lissage de l'indice brut de la production industrielle¹.

A compter du troisième trimestre 2003, le questionnaire appliqué pour le suivi de la conjoncture économique est harmonisé au sein des pays membres de l'UEMOA. S'agissant de l'indice de la production industrielle, la méthodologie reste conforme à celle du Sénégal. Quant aux opinions des chefs d'entreprise, quelques questions ont été réaménagées.

Pour le troisième trimestre 2006, le taux de couverture est de 85,0%.

¹ L'indice brut est un indice de quantité de type Laspeyres.

ANALYSE D'ENSEMBLE

Le troisième trimestre correspond à la période hivernale et est généralement marquée par un ralentissement de l'activité industrielle. A cela, s'est ajoutée la période de Ramadan et la persistance des perturbations dans la distribution de l'énergie électrique.

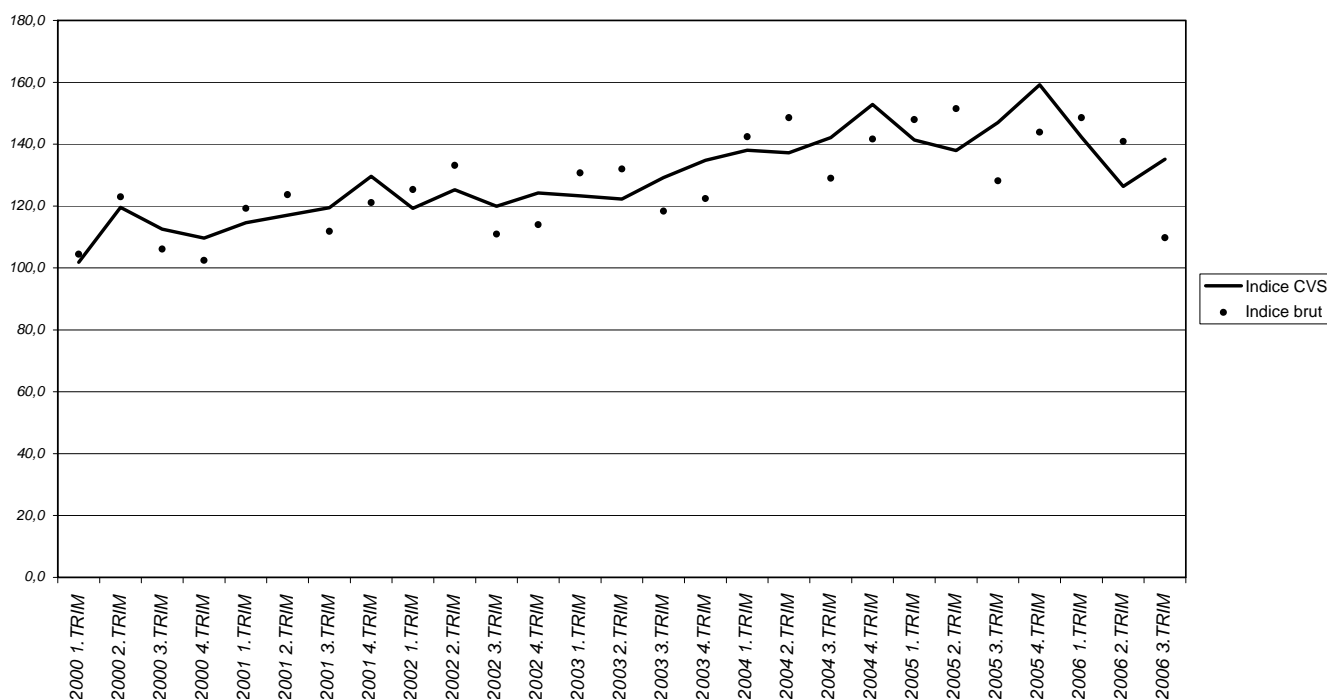
L'indice d'ensemble de la production industrielle au troisième trimestre de 2006, a enregistré une baisse de 22,3% en variation trimestrielle. Hormis l'Energie qui a connu une augmentation de la demande en cette période, on note une baisse par rapport au deuxième trimestre dans la quasi totalité des branches.

Toutefois, en données corrigées des variations saisonnières on note une augmentation de la production de 6,9% par rapport au trimestre précédent, tandis qu'au regard du troisième trimestre de l'année dernière, elle a chuté de 8,1%

Durant les neuf premiers mois de 2006, l'indice de la production industrielle a enregistré une baisse de 6,6% par rapport à la même période de 2005.

Pour le quatrième trimestre 2006, une stabilité de la production est prévue par les 79,3% des chefs d'entreprise contre 1,7% pour une hausse et 19,0% pour une baisse.

Graphique 1 : Evolution des indices brut et CVS de la production industrielle



ANALYSE SECTORIELLE

Une activité des industries du Bois en baisse

Tout comme au deuxième, on note un repli de l'activité dans les industries de bois au troisième trimestre 2006, marqué par une baisse de la production de 71,2%.

Par rapport au troisième trimestre de 2005, le niveau de la production a également chuté de 51,6%.

Le cumul des neuf premiers mois de 2006, affiche toutefois une hausse de 35,4% par rapport à la même période de 2005.

Une activité des industries de textiles cuir en baisse

Au troisième trimestre 2006, la production des industries de « Textiles Cuir » a enregistré une baisse de 80,9% en variation trimestrielle. Cette contre performance est induite par la sous branche « Coton Textiles » (-100,0%) dont le cycle de production de la principale unité explique l'évolution observée dans le secteur.

Au regard du troisième trimestre de 2005, le niveau de la production des Textiles cuir a chuté de 4,4%.

En revanche, le cumul sur les neuf mois de 2006 affiche une légère hausse de la production de 1,3% par rapport à la même période de 2005.

Une activité des autres industries manufacturières en baisse

Après la hausse enregistrée de la production des autres industries manufacturières au deuxième trimestre 2006, on assiste au troisième à l'amorce d'un repli de l'activité de 40,4% en variation trimestre.

Par rapport au troisième trimestre de 2005, la production des « Autres industries manufacturières » a chuté de 27,8%.

Le cumul des neuf premiers mois de 2006, montre une baisse de la production de 8,6% par rapport à 2005.

Une activité des industries alimentaires en baisse

Au troisième trimestre 2006, la production des industries alimentaires a reculé de 31,4% en variation trimestrielle du fait des seules baisses enregistrées dans les industries de conserves (-78,0%) et de sucre confiserie (-60,2%).

Cependant, on note une bonne tenue des activités dans les autres sous secteurs, notamment des huileries (116,5%) et des industries de tabacs (35,7%).

En revanche, par rapport au troisième trimestre de 2005, on enregistre une bonne évolution de l'activité de la branche (11,1%) induite principalement par une augmentation de la production des huileries (53,8%), des autres industries alimentaires (29,2%). Tous les sous secteurs de la branche ont enregistré une hausse au cours de cette période hormis ceux de conserves et des aliments céréales.

Durant les neuf premiers mois de 2006, la production des industries alimentaires a accusé une hausse de 19,5% par rapport à la même période de 2005, suite à la bonne tenue de l'activité dans les industries de conserves et de ceux des autres alimentaires.

Une activité des industries chimiques en baisse

Durant le troisième trimestre 2006, la production des industries chimiques a fléchi de 37,6% par rapport au trimestre précédent du fait de la contre performance enregistrée dans la plupart des secteurs de la branche. Au cours de cette période, seule la production des autres produits chimiques a enregistré une hausse (36,6%).

La chute de la production d'acide phosphorique amorcée depuis le premier trimestre de 2006, s'est poursuivie au troisième avec une baisse 91,7% en variation trimestrielle. Les difficultés que connaissent les principales unités de production du secteur est à l'origine de la contre performance de la branche. A noté que le sous secteur du raffinage a enregistré une activité nulle durant le troisième trimestre.

Au regard du troisième trimestre 2005, le niveau de la production des industries chimiques a baissé de 67,0%.

Le cumul des neuf premiers mois de 2006, affiche également une baisse de 51,6% par rapport à la même période de 2005.

Une activité des industries de Papier Carton en baisse

Les activités des « industries de Papier Carton » ont accusé un repli de la production de 27,7% au cours du troisième trimestre 2006, contrairement au regain de l'activité amorcé au trimestre précédent.

Au regard du troisième trimestre de 2005, le niveau de la production des industries de papier carton a chuté de 30,9% au moment où le cumul des neuf premiers mois de 2006, affiche une baisse de 27,4%.

Une activité des industries mécaniques en baisse

L'activité des industries mécaniques est marquée par une baisse de la production de 17,6% durant le troisième trimestre 2006. L'évolution de la production enregistrée dans la sous branche « Réparations »(5,3%) n'a pu inverser la tendance baissière notée dans les « Ouvrages métalliques »(-19,9%) et les « Machines »(-15,2%).

En revanche, les industries mécaniques ont accusé une hausse de 12,1% par rapport au troisième trimestre de 2005.

Le cumul des neuf premiers mois de 2006, affiche une baisse de 5,3% par rapport à 2005.

Une activité des industries extractives en baisse

Au troisième trimestre de 2006, la production des industries extractives baisse de 5,0% en variation trimestrielle. En effet, la contre performance de l'activité d'extraction de phosphate amorcée depuis le troisième trimestre de 2005, s'est poursuivie au troisième de 2006, avec un recul de la production de 7,4%. Au même moment, la production de la sous branche « Autres extractions de mines et carrières » au cours de cette période est restée pratiquement stable. La contre performance de la branche « Extractives » est imputable aux difficultés que connaît le sous secteur de « Phosphate ».

Par rapport au troisième trimestre 2005, l'activité de la branche « Extractives » accuse une baisse de 25,8%, résultant d'une chute de la production de phosphate (-46,2%).

Durant les neuf premiers mois de 2006, la production des industries extractives recule de 35,2% par rapport à la même période de 2005.

Une activité des industries énergétiques en légère hausse

La reprise de l'activité des industries énergétiques amorcée au deuxième trimestre 2006, s'est poursuivie au troisième avec une hausse de 0,3% en variation trimestrielle. Au cours de cette période, la production d'électricité a enregistré une hausse de 2,0% tandis que, celle d'eau potable a baissé de 4,0%.

En glissement annuel on observe une baisse de la production énergétique de 1,6 % par rapport au troisième trimestre de 2005, du fait de la chute enregistrée dans la production d'Electricité sur la période.

Le cumul des neuf premiers mois de 2006, affiche une légère évolution de 0,7% par rapport à 2005.

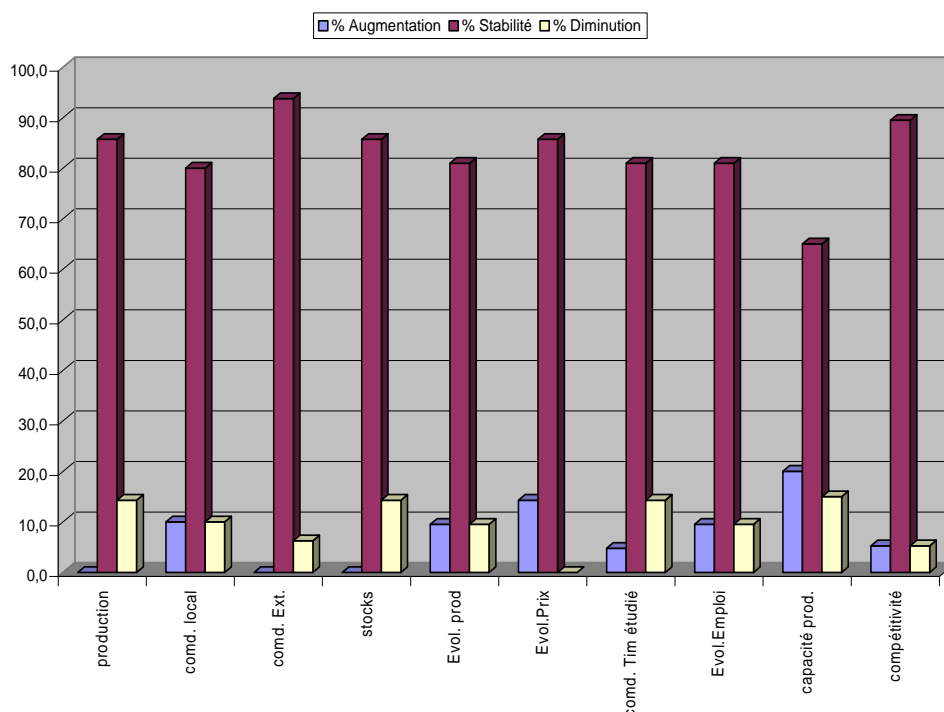
EVOLUTION CONJONCTURELLE SELON L'ENQUETE D'OPINION

ANALYSE GENERALE

L'analyse est fondée, dans cette partie, sur l'exploitation de l'opinion des chefs d'entreprise, relative aux évolutions futures de certaines grandeurs économiques comme la Compétitivité, la Production, les Prix, les Stocks, etc., pour le quatrième trimestre de l'année 2006.

Les interprétations sont basées sur le calcul d'un solde d'opinion des chefs d'entreprise, c'est-à-dire la différence entre le pourcentage de réponses à l'augmentation et le pourcentage de réponses à la diminution. Toutefois, il est important de préciser que les résultats concernent en moyenne 79,3% des chefs d'entreprise de l'échantillon et qu'aucun système de pondération n'a été utilisé dans le calcul de ces soldes.

Graphique 2 : Opinion des chefs d'entreprise de l'Ensemble



NB : Pour les quatre premières variables (Production jusqu'aux Stocks de produits finis), les expressions Augmentation, Stabilité et Diminution qui sont dans la légende se traduisent respectivement par Plus que suffisant, Suffisant et Insuffisant.

Une production stable

Pour le quatrième trimestre 2006, les 79,3% des chefs d'entreprise qui ont donné leur opinion ont prévu une stabilité de la production au moment où 19,0% d'entre eux s'attendent à une baisse et 1,7% à une

hausse. Cette stabilité serait principalement attendue auprès de 85,7% des chefs d'entreprise de l'Alimentaire et 75,0% de ceux de la Chimie

Des perspectives des commandes stables voire en légère baisse

Pour le quatrième trimestre 2006, les carnets des commandes seraient stables voire en légère baisse. La stabilité est prévue par 70,2% des chefs d'entreprise pour les carnets de commandes au niveau local et par 72,0% pour ceux en provenance de l'extérieur. Toutefois, ils sont 26,3% d'entre eux à s'attendre à une baisse pour les commandes au niveau local et 28,0% pour celles en provenance de l'extérieur. Aucun chef d'entreprise ne prévoit une hausse des commandes en provenance de l'extérieur pour le quatrième trimestre 2006.

Des stocks de produits finis stables

Comme au troisième trimestre où les chefs d'entreprise avaient anticipé une stabilité des stocks de produits finis, l'on devrait encore s'attendre à une stabilité au quatrième trimestre 2006. En effet, selon la majorité des chefs d'entreprise, les stocks de produits finis seraient stables pour 81,8% d'entre eux contre seulement 7,3% pour leur hausse et 10,9% pour leur réduction, soit un solde d'opinion de -3,6%.

Des perspectives d'évolution de la production et capacité de production de l'entreprise stables

Selon l'opinion des chefs d'entreprise, la tendance générale de la production serait stable au quatrième trimestre 2006.

En ce qui concerne les perspectives d'évolution de la production, ils sont 75,9% à prévoir une stabilité. Toutefois, les 20,7% d'entre eux prévoient une hausse contre 3,4% pour une baisse.

Le solde d'opinion est en hausse de 17,2%.

Pour la capacité de production, la stabilité est prévue par 60,6% des chefs d'entreprise contre 8,9% pour une hausse et 21,4% pour une baisse.

Des perspectives d'évolution des prix et de l'emploi stables

Tout comme au troisième trimestre 2006 où les chefs d'entreprise avaient anticipé une stabilité des prix et de l'emploi, la tendance pour le quatrième trimestre 2006 serait également la stabilité avec respectivement 81,4% et 75,9%; le solde d'opinion étant de 11,9% pour l'évolution des prix et nul pour l'emploi.

Compétitivité de l'entreprise stable voire en légère hausse

Au quatrième trimestre 2006, la compétitivité des entreprises serait stable pour 71,4% des chefs d'entreprise. Toutefois, les 25,0% d'entre eux prévoient une amélioration contre 3,6% pour une détérioration. Le solde d'opinion est en baisse de 21,4%.

ANNEXES

Tableau 1 : Evolution par branches de l'indice de la Production Industrielle base 100 en 1999

Branches	Poids	2006 I	2006 II	2006 III	Var.	Cont1	Glismt	Cont2
Extractives	56	73,0	65,0	61,7	-5,0	-0,3	-25,8	-1,4
Alimentaires	364	193,3	192,8	132,3	-31,4	-11,4	11,1	4,1
Textiles cuir	24	206,5	5,2	1,0	-80,9	-1,9	-4,4	-0,1
Bois	2	172,6	119,2	34,4	-71,2	-0,1	-51,6	-0,1
Papier carton	19	105,8	120,7	87,3	-27,7	-0,5	-30,9	-0,6
Chimie	271	84,2	67,4	42,0	-37,6	-10,2	-67,0	-18,2
Matériaux construction	76	268,1	263,5	258,0	-2,1	-0,2	12,7	1,0
Mécanique	37	72,8	92,9	76,6	-17,6	-0,7	12,1	0,4
Autres manufacturiers	12	84,3	92,0	54,8	-40,4	-0,5	-27,8	-0,3
Energie	139	138,0	152,7	153,2	0,3	0,0	-1,6	-0,2
Ensemble	1000	147,8	140,5	109,2	-22,3	-22,3	-14,4	-14,4

Cont1= (((T3 06/T2 06)-1)*100)*Poids/1000 ; Cont2= (((T3 06 /T3 05)-1)*100)*Poids/1000

Tableau 2 : Evolution des indices de branches CVS de la Production Industrielle

Série CVS	Poids	2006 I	2006 II	2006 III	Variation	Glissement
EXTRACTIVEScvs	56	80,6	34,2	91,9	169,0	-18,5
ALIMENTAIREScvs	364	179,5	167,7	160,8	-4,1	23,3
TEXT.CONF.&CUIRcvs	24	14,1	19,3	28,2	46,0	-74,2
BOIScvs	2	156,5	130,6	25,3	-80,6	-54,4
PAPIER & CARTONcvs	19	110,3	113,2	94,7	-16,4	-17,8
CHIMIEcvs	271	91,9	55,4	72,0	30,0	-55,1
CONSTRUCTIONcvs	76	254,2	236,8	281,5	18,9	13,5
MECANIQUEScvs	37	45,0	75,6	91,9	21,6	8,1
EAU & ELECTRICITEcvs	139	158,9	167,2	148,5	-11,2	-2,2
Indice CVS	988	142,3	126,4	135,2	6,9	-8,1

Tableau 3a : Evolution de l'indice de la Production Industrielle base 100 en 1999

Branches d'activités	2006 I	2006 II	2006 III	Variation	Glissement
Phosphates	53,3	45,2	41,9	-7,4	-46,2
Autres extractives	132,0	121,0	121,2	0,2	22,3
Extractives	73,0	65,0	61,7	-5,0	-25,8
Conserves	259,8	409,8	90,1	-78,0	-28,8
Huileries	73,0	44,7	96,9	116,5	53,8
Travail de grains	121,8	127,3	137,2	7,7	4,9
Aliments céréales	56,5	44,3	49,5	11,7	-22,3
Sucre confiserie	154,3	131,3	52,2	-60,2	5,0
Boissons	113,6	111,1	111,9	0,7	5,9
Tabacs	126,1	100,3	136,1	35,7	2,9
Autres alimentaires	472,0	402,5	424,1	5,4	29,2
Alimentaires	193,3	192,8	132,3	-31,4	11,1
Coton textile	224,5	4,8	0,0	-100,0	//
Cuir	9,2	9,4	11,9	27,1	-4,4
Textiles cuir	206,5	5,2	1,0	-80,9	-4,4
Bois	172,6	119,2	34,4	-71,2	-51,6
Papier carton	105,8	120,7	87,3	-27,7	-30,9
Raffinage	120,3	26,6	0,0	-100,0	-100,0
Acide phosphorique	98,5	35,2	2,9	-91,7	-98,3
Engrais	16,5	19,0	14,4	-24,1	-83,6
Industries Chimiques de base	76,0	30,8	6,1	-80,3	-95,9
Pharmacie	33,3	103,7	60,6	-41,6	-14,1
Cosmétiques	101,2	108,2	93,0	-14,0	-4,2
Peintures	124,7	199,9	124,0	-38,0	54,5
Autres produits chimiques	89,2	119,2	162,9	36,6	15,8
Produits chimiques	78,7	60,4	36,0	-40,4	-71,9
Caoutchouc	151,8	196,2	156,1	-20,4	12,2
Chimie	84,2	67,4	42,0	-37,6	-67,0
Matériaux construction	268,1	263,5	258,0	-2,1	12,7
Ouvrage métallique	56,4	86,7	69,5	-19,9	27,2
Machines	122,6	118,1	100,1	-15,2	27,2
Réparations	62,3	59,2	62,3	5,3	-68,7
Mécanique	72,8	92,9	76,6	-17,6	12,1
Autres manufacturiers	84,3	92,0	54,8	-40,4	-27,8
Electricité	141,4	161,0	164,2	2,0	-3,6
Eau	130,6	134,9	129,5	-4,0	4,3
Energie	138,0	152,7	153,2	0,3	-1,6
TOTAL	147,8	140,5	109,2	-22,3	-14,4

Tableau 3b : Evolution de l'indice de la Production Industrielle des neuf premiers mois de 2006 base 100 en 1999

Branches d'activités	9 mois 2005	9 mois 2006	Glissement
Phosphates	109,0	46,8	-57,1
Autres extractives	83,7	124,7	49,0
Extractives	102,7	66,6	-35,2
Conserves	126,2	253,3	100,6
Huileries	80,1	71,5	-10,7
Travail de grains	132,4	128,8	-2,7
Aliments céréales	67,2	50,1	-25,4
Sucre confiserie	104,6	112,6	7,6
Boissons	108,7	112,2	3,2
Tabacs	129,8	120,8	-6,9
Autres alimentaires	362,6	432,9	19,4
Alimentaires	144,6	172,8	19,5
Coton textile	75,1	76,4	1,8
Cuir	14,1	10,2	-27,9
Textiles cuir	70,0	70,9	1,3
Bois	80,3	108,7	35,4
Papier carton	144,1	104,6	-27,4
Raffinage	110,5	49,0	-55,7
Acide phosphorique	168,3	45,5	-72,9
Engrais	104,8	16,7	-84,1
Industries Chimiques de base	150,9	37,6	-75,1
Pharmacie	93,8	65,9	-29,8
Cosmétiques	99,4	100,8	1,4
Peintures	87,5	149,5	71,0
Autres produits chimiques	144,2	123,8	-14,2
Produits chimiques	133,9	58,4	-56,4
Caoutchouc	134,8	168,0	24,6
Chimie	133,2	64,5	-51,6
Matériaux construction	239,5	263,2	9,9
Ouvrage métallique	72,9	70,9	-2,8
Machines	95,7	113,6	18,7
Réparations	199,3	61,3	-69,3
Mécanique	85,3	80,7	-5,3
Autres manufacturiers	84,3	77,1	-8,6
Electricité	156,3	155,5	-0,5
Eau	126,8	131,7	3,9
Energie	146,9	148,0	0,7
TOTAL	141,9	132,5	-6,6

Tableau 4 a : Principales Productions Industrielles en Quantité

	Année	Trimestres				Total
		1 ^{er}	2 ^{ème}	3 ^{ème}	4 ^{ème}	
Phosphates (1000) Tonnes	1999	473,2	520,7	443,6	478,6	1 916,1
	2000	483,5	599,7	467,6	486,1	2 036,9
	2001	508,1	464,4	427	476,9	1 876,4
	2002	381,0	395	385,5	387,6	1 549,1
	2003	306,6	381,0	420,0	392,0	1 499,6
	2004	429,0	382,0	374,0	391,0	1576,0
	2005	409,0	434,0	320,0	288,0	1451,0
	2006	219,0	171,0	0,0		
Sel Marin (000) Tonnes	1999	64	76	5	0	145
	2000	25	95	4	0	124
	2001	56	47,8	6	0	109,8
	2002	42,5	122	7	0	171,5
	2003	46,9	108	37,1	43,0	235
	2004	40,6	39,4	45,9	41,9	167,8
	2005	21,2	29,2	40,8	42,8	134,0
	2006	50,7	49,7	46,7		
Lait Concentré (en Tonne)	1999	996	1 268	799	1 224	4 287
	2000	967	3 596	1 417	957	6 937
	2001	2 754	1 170	818	926	5 668
	2002	942	1 204	707	1 225	4 078
	2003	-	-	-	-	-
	2004	-	-	-	-	-
	2005	-	-	-	-	-
	2006	-	-	-	-	-
Huile Brute (000) Tonnes	1999	22,9	24,7	17,8	6,3	71,7
	2000	32,7	41,8	33,3	24,8	132,6
	2001	18,1	44,3	27,3	35,6	125,3
	2002	26,2	19	26,1	26,8	98,1
	2003	13,9	17,4	7,9	0	39,2
	2004	11,7	15,6	0	0	27,3
	2005	14,8	17,9	11,4	6,5	50,6
	2006	8,0	7,0	14,5		
Huile Raffinée (000) Tonnes	1999	28,1	19,6	19,7	14	81,4
	2000	19,6	17,8	19,7	19,1	76,2
	2001	15,5	22,2	15	17,9	70,6
	2002	14,6	21,8	19,9	22,2	78,5
	2003	22,4	13,0	21,0	19,3	75,7
	2004	19,4	20,1	17,9	18,7	76,1
	2005	17,4	18,0	12,8	11,8	60,0
	2006	18,6	9,8	21,8		

Tableau 4b : Principales Productions Industrielles en Quantité

Produits	Année	Trimestres				Total
		1 ^{er}	2 ^{ème}	3 ^{ème}	4 ^{ème}	
Farine de blé (000) Tonnes	1999	47,6	40	40,2	43,5	171,3
	2000	49,1	43,3	42,3	48,1	182,8
	2001	45,8	42,8	42,5	45,7	176,8
	2002	47,7	49,5	47,9	52,3	197,4
	2003	51,4	50,5	51,5	53,4	206,8
	2004	52,2	50,7	49,4	55,2	207,5
	2005	57,2	58,6	57,8	58,4	232,0
	2006	53,2	56,1	53,3		
Sucre en morceaux (000) Tonnes	1999	9,8	11,1	16,3	9,4	46,6
	2000	9,9	5,6	0	7,1	22,6
	2001	9,3	9	0	8,9	27,2
	2002	6,3	6,6	0	6,9	19,8
	2003	6,3	5,0	5,3	6,6	23,2
	2004	7,0	7,0	5,5	9,4	28,9
	2005	6,8	7,0	5,5	6,4	25,7
	2006	5,2	7,2	6,4		
Produits pétroliers (000) Tonnes	1999	103,9	246,2	237	232,8	819,9
	2000	218,7	158	204	236,6	817,3
	2001	230,2	215,6	213,6	194,6	854
	2002	212,1	153,9	249,1	238,6	853,7
	2003	250,3	262,7	275,4	302,8	1091,2
	2004	260,6	279,9	290,8	274,6	1105,9
	2005	250,9	268,1	166,7	184,2	869,9
	2006	243,2	56,6	-		
Savon de ménage (000) Tonnes	1999	10,2	8,9	12,5	9,3	40,9
	2000	9,5	13,5	10,6	9,7	43,3
	2001	10,3	10	10,7	7,6	38,6
	2002	5,8	10,5	9,1	9,4	34,8
	2003	9,2	11,9	11,6	11,2	43,9
	2004	11,4	9,1	11,6	12,3	44,4
	2005	8,8	11,2	10,4	10,6	41,0
	2006	11,5	11,8	10,4		
Engrais (000) Tonnes	1999	62,9	41,8	38	35,1	177,8
	2000	21,9	73,5	24,7	30,3	150,4
	2001	55	62,8	25	60,3	203,1
	2002	65,8	58,4	46,8	29,8	200,8
	2003	77,9	79,7	30,9	62,3	250,8
	2004	42,3	53,4	55,7	59,1	210,5
	2005	51,7	48,9	39,0	46,5	186,1
	2006	7,4	8,5	6,4		

Tableau 4 c: PRINCIPALES PRODUCTIONS INDUSTRIELLES EN QUANTITE

Produits	Année	Trimestres				Total
		1 ^{er}	2 ^{ème}	3 ^{ème}	4 ^{ème}	
Ciment (000) Tonnes	1999	224,3	234,8	261,2	293,2	1 013,5
	2000	348,3	370,1	325,5	296,6	1 340,5
	2001	371,7	424,7	374,9	367,7	1 539
	2002	431,9	445,2	440,0	336,1	1 653,2
	2003	318,3	508,4	452,2	415,0	1 693,9
	2004	622,5	649,9	541,5	577,4	2391,3
	2005	644,2	704,4	623,9	650,7	2623,2
	2006	741,4	725,7	703,5		
Electricité en (000) MWH	1999	300,1	330,5	340	377,4	1 348
	2000	325,2	332,7	322,8	384,6	1 365,3
	2001	369,6	272,5	438,3	570,8	1 651,2
	2002	316	315,3	469	457	1 557,3
	2003	412,6	455	496	491,9	1 855,5
	2004	434,0	456	522	537,4	1949,4
	2005	464,9	541,0	574	592	2171,9
	2006	476,5	542,5	553,4		
Eau (000000) M3	1999	24,7	23,5	23,8	26	98
	2000	28	27,8	25	26,3	107,1
	2001	27,7	27,6	25,5	26,7	107,5
	2002	27	28,1	28,2	27,9	111,2
	2003	28,3	28,6	27,9	29,0	113,8
	2004	30,0	30,0	29,1	29,8	118,9
	2005	30,9	31,8	30,4	31,7	124,8
	2006	32,0	33,0	31,7		
Acide phosphorique (Tonnes)	1999	43 020	81 367	88 902	83 876	297 165
	2000	70 712	81 914	67 393	73 632	293 651
	2001	55 000	83 571	101 228	129 888	369 687
	2002	167 149	167 334	161 403	142 348	638 234
	2003	116 182	108 565	143 369	143 184	511 300
	2004	120 223	156 126	148 934	145084	570 367
	2005	110 345	139 031	125 739	128 903	504 018
	2006	73 183	26 155	2162		

Tableau 5 : Evolution conjoncturelle selon l'enquête d'opinion

Branche	Raison sociale	production	comd. local	comd. Ext.	stocks	Evol. prod	Evol.Prix	Evol.Emploi	capacité prod.	compétitivité
Alimentaires	Total réponses	21	20	16	21	21	21	21	20	19
	Total non réponses	5	6	10	5	5	5	5	6	7
	% Augmentation	0,0	10,0	0,0	0,0	9,5	14,3	9,5	20,0	5,3
	% Stabilité	85,7	80,0	93,8	85,7	81,0	85,7	81,0	65,0	89,5
	% Diminution	14,3	10,0	6,3	14,3	9,5	0,0	9,5	15,0	5,3
	Solde	-14,3	0,0	-6,3	-14,3	0,0	14,3	0,0	5,0	0,0
Chimie	Total réponses	12	12	12	11	12	12	12	11	11
	Total non réponses	5	5	5	6	5	5	5	6	6
	% Augmentation	8,3	0,0	0,0	18,2	8,3	8,3	25,0	9,1	18,2
	% Stabilité	75,0	75,0	75,0	81,8	91,7	83,3	75,0	72,7	72,7
	% Diminution	16,7	25,0	25,0	0,0	0,0	8,3	0,0	18,2	9,1
	Solde	-8,3	-25,0	-25,0	18,2	8,3	0,0	25,0	-9,1	9,1
Autres	Total réponses	29	29	26	27	29	30	29	29	29
	Total non réponses	4	4	7	6	4	3	4	4	4
	% Augmentation	0,0	0,0	0,0	7,4	31,0	16,7	6,9	3,4	37,9
	% Stabilité	79,3	65,5	61,5	81,5	69,0	80,0	75,9	72,4	62,1
	% Diminution	20,7	34,5	38,5	11,1	0,0	3,3	17,2	24,1	0,0
	Solde	-20,7	-34,5	-38,5	-3,7	31,0	13,3	-10,3	-20,7	37,9
Ensemble	Total réponses	58	57	50	55	58	59	58	56	56
	Total non réponses	13	14	21	16	13	12	13	15	15
	% Augmentation	1,7	3,5	0,0	7,3	20,7	15,3	12,1	8,9	25,0
	% Stabilité	79,3	70,2	72,0	81,8	75,9	81,4	75,9	69,6	71,4
	% Diminution	19,0	26,3	28,0	10,9	3,4	3,4	12,1	21,4	3,6
	Solde	-17,2	-22,8	-28,0	-3,6	17,2	11,9	0,0	-12,5	21,4